



# SMĚRNICE KE KAMEROVÉMU SYSTEMU ŠKOLY

## Organizace:

zástupce ředitele:

Mgr. Jitka Zelinková

Zpracoval:

Ing. Radmila Sosnová

Schválil:

Jednatel společnosti

PaedDr. Josef Horák, Ph.D.

## Obsah

1	ÚČEL A CÍL .....	2
2	IDENTIFIKACE SPRÁVCE, ZPRACOVATELE A MÍST ZPRACOVÁNÍ.....	2
3	POJMY.....	3
4	ÚVOD .....	4
5	PROSTŘEDKY ZPRACOVÁNÍ DAT.....	4
6	ZAJIŠTĚNÍ INFORMOVANOSTI .....	5
7	ZPŮSOB ZPRACOVÁVÁNÍ, UCHOVÁNÍ, ZABEZPEČENÍ DAT A LIKVIDACE ZÁZNAMŮ .....	5
8	PŘÍSTUPOVÁ OPRÁVNĚNÍ, ROZSAH PŘÍSTUPU .....	6
9	ÚDAJE O ZPRACOVÁNÍ .....	6
10	ZÁVĚREČNÁ USTANOVENÍ.....	6

## Příloha č. 1 - ZÁZNAM O ZPRACOVÁNÍ KAMEROVÝ SYSTÉM

## Příloha č. 2 – Rozmístění kamer

Rozdělovník elektronické formy dokumentu: všichni zaměstnanci

Číslo jednací: SOU/443/2022/1

Přístupová cesta:	Držitel	Podpis
Výtisk číslo:		
1	PaedDr. Josef Horák, Ph.D.	
2	Ing. Radmila Sosnová	
3	Mgr. Jitka Smutná	
4	Kowolowski Jan	
5	Mgr. Pivrnec Jiří	
6	Mgr. Zelinková Jitka	
	Spis	



## **1 Účel a cíl**

1. Ředitel školy vydává tuto směrnici číslo jednací: SOU/443/2022 .
2. Střední škola a Vyšší odborná škola tradičních řemesel s.r.o. (dále jen „škola“) touto směrnicí stanovuje zásady používání kamerového systému s cílem zajistit nezbytnou ochranu majetku a práv žáků i návštěvníků školy ve veřejných - společných prostorách (dále jen veřejné prostory školy-VPŠ) a zároveň dostát ustanovení zákona na ochranu osobních údajů.
3. Kamerový systém (dále jen „systém“) slouží na ochranu vlastnických práv zřizovatele, ochranu majetku školy a osob pobývajících v areálu školy a předcházení sociálně patologickým jevům.
4. Účelem zpracování pořízených obrazových záznamů je především prevence a odhalování protiprávního jednání ve veřejných prostorách školy.
5. Tyto záznamy slouží jako důkazní materiál v případě trestné činnosti nebo v případě způsobení škody na majetku a právech návštěvníků i společnosti ve sledovaných prostorách školy.
6. Z výše uvedeného důvodu účelu provozování kamerového systému se záznamem, může správce zpracovávat osobní údaje i bez souhlasu subjektu údajů.
7. „Systém“ snímá pouze veřejné prostory budovy a nezasahuje do soukromí žáku, zaměstnanců a návštěvníků školy.
9. „Systém“ pořizuje pouze obrazový záznam.

## **2 Identifikace správce, zpracovatele a míst zpracování**

### **1. Identifikace správce:**

Střední škola a Vyšší odborná škola tradičních řemesel s.r.o.

Střední 552/59

602 00 Brno - Ponava

IČ: 60729937

Tel.: 541 126 815

E-mail: [gdpr@soutr.cz](mailto:gdpr@soutr.cz)

Web: [www.soutr.cz](http://www.soutr.cz)

### **2. Místem zpracování je:**

Střední 559/52

602 00 Brno – Ponava



### 3. Jmenovaný pověřenec:

Mgr. Jitka Smutná

### 4. Identifikace zpracovatele/ů

Mgr. Pivrnec Jiří

Kowolowski Jan

## 3 Pojmy

### Osobní údaj

Jakýkoli údaj týkající se určeného nebo určitelného subjektu údajů

### Citlivý údaj

Osobní údaj vypovídající o národnostním, rasovém nebo etnickém původu, politických postojích, členství v politických stranách, náboženství a filozofickém přesvědčení, trestné činnosti, zdravotním stavu a sexuálním životě subjektu údajů

### Zpracování osobních údajů

Shromažďování osobních údajů a jejich následné ukládání na nosiče informací, zpřístupňování, úprava nebo pozměňování, vyhledávání, používání, předávání, šíření, zveřejňování

**Shromažďování osobních údajů** Systematický postup, jehož cílem je získání osobních údajů za účelem jejich dalšího uložení na nosič informací

### Likvidace osobních údajů

Fyzické zničení jejich nosiče, jejich fyzické vymazání nebo jejich trvalé vyloučení z dalších zpracování

### Správce osobních údajů

Každý subjekt, který určuje účel a prostředky zpracování osobních údajů, provádí zpracování a odpovídá za něj. Správcem v tomto smyslu je škola.

### Zpracovatel osobních údajů

Každý subjekt, který na základě pověření správcem zpracovává osobní údaje podle zákona o ochraně osobních údajů. Zpracovatelem v tomto smyslu je škola. Ta shromažďuje data, ukládá je na medium a v případě, že došlo ke krádeži, eventuálně k poškození majetku žáků, návštěvníků nebo majetku, který spravuje naše škola, předává tyto informace Policii ČR, která je oprávněna provádět identifikaci fyzických osob.



## 4 Úvod

1. Škola řeší otázky spojené se zabezpečením veřejných prostor před krádežemi a poškozováním majetku zřizovatele, žáků, návštěvníků školy a školy.
2. Důvod instalace kamerového systému je, že škola nedisponuje vlastními pracovníky ani pracovníky bezpečnostní agentury k zajištění ostrahy a ochrany v plném rozsahu své provozní a popracovní doby. Provoz kamerového systému v rozsahu této směrnice považujeme za přiměřenou a dostupnou technologii pro monitorování rizikových míst.

## 5 Prostředky zpracování dat

1. Monitorování je prováděno jedním kamerovým systémem. Systém se skládá z 2 venkovních a 18 vnitřních kamer s digitálním záznamem
2. Kamery jsou umístěny v prostorách školy takto:

kamera č.	Umístění na Střední 552/59
1.	Hlavní vchod do budovy
2.	Vchod do budovy ze dvora
	<b>Přízemí</b>
3.	Prostor u recepcce
4.	Chodba
5.	Vstup do výtahu
	<b>1. patro</b>
6.	Chodba
	<b>2. patro</b>
7.	Chodba
	<b>3. patro</b>
8.	Chodba
	<b>4. patro</b>
9.	Chodba
	<b>5. patro DM</b>
10. – 14.	Chodba 5 x



	<b>6. patro</b>
15. – 19.	Chodba 5 x
	<b>7. patro</b>
20.	Chodba

3. Režim kamerového sledování probíhá nepřetržitě
4. Přesné rozmístění kamer je zakresleno v příloze č. 2 této směrnice

## **6 Zajištění informovanosti**

1. Vstupní prostory do objektu školy jsou opatřeny informační cedulí o instalaci a provozu kamerového systému. Informace o kamerovém systému je i v budově školy.

## **7 Způsob zpracovávání, uchování, zabezpečení dat a likvidace záznamů**

1. Digitální systém pro záznam a uchování obrazu používá jednoúčelové zařízení HikVision, které obsluhuje vstup z max. 18 digitálních kamer bez snímání zvuku.  
Plnohodnotný kamerový systém s třídní záznamem v lokální síti, bez připojeného monitoru, s možností živého náhledu, kdy záznamu je možný přehrát jen pověřenou osobou znající heslo (správce sítě).
2. Současná kapacita zařízení umožňuje uchování dat na interním pevném disku po dobu max. 3 dnů. Maximální doba není využita. Data nelze získat bez použití uživatelského jména a hesla a pouze pomocí speciálního programu.
3. Systém je dostupný pouze z interní LAN sítě školy.
4. Archivace záznamu se provádí po dobu 3 dnů.
5. Nahrané záznamy jsou přístupné pouze oprávněným osobám.
6. V případě vzniku škody na majetku a právech žáků, návštěvníků školy či školy je ředitel školy povinen oznámit tuto skutečnost oprávněným osobám, které smí předat zaznamenané údaje Policii ČR, která je oprávněna provádět identifikaci fyzických osob.
7. Záznamy získané monitorováním k účelu vymezenému v čl. I. „Účel a cíl“ zůstávají uchovány po dobu 3 dnů.
8. Po uplynutí tohoto období jsou záznamy automaticky odstraněny a tím trvale vyloučeny z dalšího zpracování.



## **8 Přístupová oprávnění, rozsah přístupu**

1. Do systému má přístup pouze správce sítě.
2. Ředitel školy je oprávněn sledovat online dění a prohlížet záznam.
3. Zástupce ředitele s právy zástupce statutárního orgánu je oprávněn v době nepřítomnosti ředitele sledovat online dění a prohlížet záznamy.
4. Z důvodu bezpečnosti mohou dění sledovat v 5. a 6. patře domova mládeže.
5. Z důvodu bezpečnosti mohou sledovat dění v budově i vstupu vrátné na budově Střední 59.

## **9 Údaje o zpracování**

1. Zpracování probíhá podle čl. 6 odst. 1 písm. f) GDPR, kdy souhlas subjektu údajů není třeba, jelikož zpracování je nezbytné pro účely oprávněných zájmů příslušného správce či třetí strany, a tomu se děje tak, aby byly chráněny zájmy a základní práva a svobody subjektu údajů.
2. Kamerový záznam je prováděn za účelem sledování hlavních vstupních prostor z důvodu ochrany majetku, krádeží a vandalismu.
3. Existenci práva požadovat od správce přístup k osobním údajům týkajícím se subjektu údajů, jejich opravu nebo výmaz anebo omezení zpracování a práva vznést námitku proti zpracování, jakož i práva na přenositelnost údajů jsou subjekty zpracování informovány informací vyvěšenou ve vstupním vestibulu v skříni s informacemi.
4. Existenci práva podat stížnost u dozorového úřadu a existence práva požadovat od správce přístup k osobním údajům týkajícím se subjektu údajů, jejich opravu nebo výmaz anebo omezení zpracování a práva vznést námitku proti zpracování, jakož i práva na přenositelnost údajů jsou subjekty zpracování informovány informací vyvěšenou ve vstupním vestibulu.
5. Tyto práva lze vymáhat písemnou formou na elektronické adrese [gdpr@soutr.cz](mailto:gdpr@soutr.cz)

## **10 Závěrečná ustanovení**



## SMĚRNICE KE KAMEROVÉMU SYSTÉMU ŠKOLY

1. Provozovatel jako zaměstnavatel je povinen respektovat především § 316 odst. 2 zákoníku práce.
2. Originál směrnice je uložen v ředitelně školy v šanonu Vnitřní organizační směrnice.
3. V digitální podobě je směrnice zveřejněna na webových stránkách školy.
4. Vedoucí zaměstnanci zajistí seznámení podřízených pracovníků s obsahem této směrnice.

### Příloha č. 1 ZÁZNAM O ZPRACOVÁNÍ KAMEROVÝ SYSTÉM

<b>Identifikace správce</b>	Název firmy: Střední škola a Vyšší odborná škola tradičních řemesel s.r.o. Adresa: Střední 552/59 602 00 Brno - Ponava Identifikační číslo: 60729937 Kontaktní osoba, případně pověřenec, pokud byl jmenován: Mgr. Jitka Smutná
<b>Identifikace zpracovatele/ů</b>	Identifikace každého zpracovatele Mgr. Pivrnec Jiří
<b>Počet zapojených kamer</b>	20
<b>Rozmístění kamer</b>	V budově školy . Viz příloha tohoto záznamu „Schéma rozmístění kamer“.
<b>Kategorie subjektů údaj</b>	Žáci, zaměstnanci a další osoby vstupující do monitorovaného prostoru (návštěvy, rodiče žáků).
<b>Kategorie osobních údajů</b>	Vizuální identifikační údaje ve formě kamerového záznamu.
<b>Účel zpracování</b>	Ochrana majetku správce a ochrana života a zdraví osob pohybujících se ve sledovaném prostoru.
<b>Právní důvod zpracování</b>	Oprávněné zájmy správce a třetích stran dle Obecného nařízení o ochraně osobních údajů čl. 6 odst. 1 písm. f).
<b>Příjemci osobních údajů</b>	<ul style="list-style-type: none"><li>• subjekt údajů, který si vyžádá informace o zpracovaných údajích;</li><li>• pojišťovna, která potřebuje záznam v rámci řešení incidentu.</li></ul> Nejsou plánovaní příjemci ve třetích zemích.
<b>Informace poskytované subjektům údajů</b>	Na používání kamerového systému upozorňují piktogramy, které jsou umístěny na vstupu do zaznamenávaného prostoru. Piktogramy obsahují vedle symbolu kamery také slovní upozornění na monitoring prostoru, identifikaci správce údajů a sdělení, kde lze získat další, podrobnější



## SMĚRNICE KE KAMEROVÉMU SYSTÉMU ŠKOLY

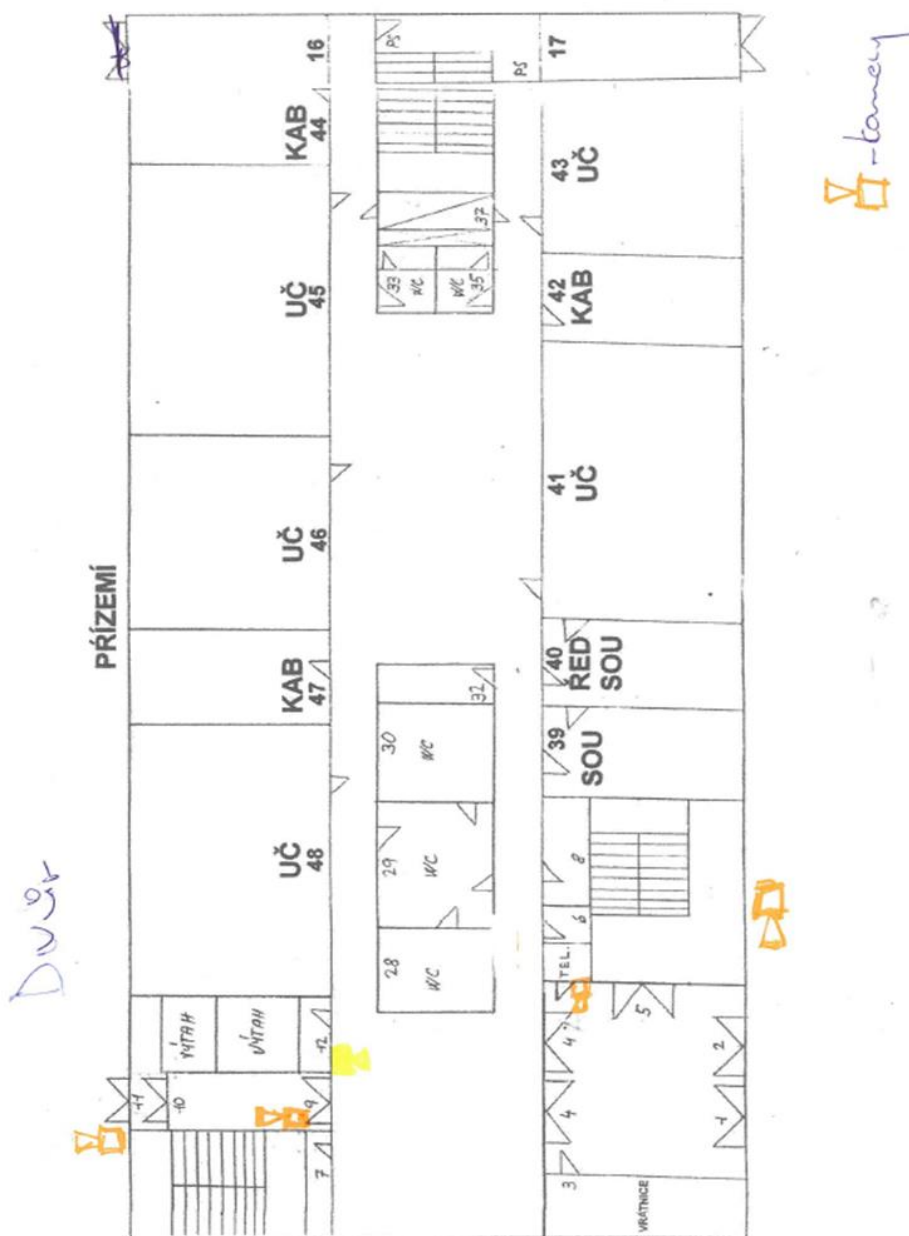
	informace. Zaměstnanci prodejny jsou informováni vnitřním předpisem
<b>Doba uchování osobních údajů</b>	Záznamy jsou uchovávány po dobu 3 dnů.. Následně dochází k jejich automatické likvidaci. Doba uchování osobních údajů je přiměřená vzhledem k účelu jejich zpracování.
<b>Režim kamer</b>	Záznam kamer je nepřetržitý, tj. v režimu 24/3. / Jedná se o prostý záznam bez využití analytiky typu softwarové porovnání biometrických údajů a jiných.
<b>Technická, technologická a organizační opatření pro ochranu osobních údajů</b>	<ul style="list-style-type: none"><li>• Bezpečnostní kryt kamery</li><li>• Šifrovaný přenos dat</li><li>• Šifrovaná uložení dat</li><li>• Řízení přístupu k datům</li><li>• Školení oprávněných osob</li><li>• Vedení předávacích protokolů třetím osobám</li><li>• Apod.</li></ul> Podrobněji viz příloha tohoto záznamu „Směrnice k provozu kamerového systému“





# SMĚRNICE KE KAMEROVÉMU SYSTÉMU ŠKOLY

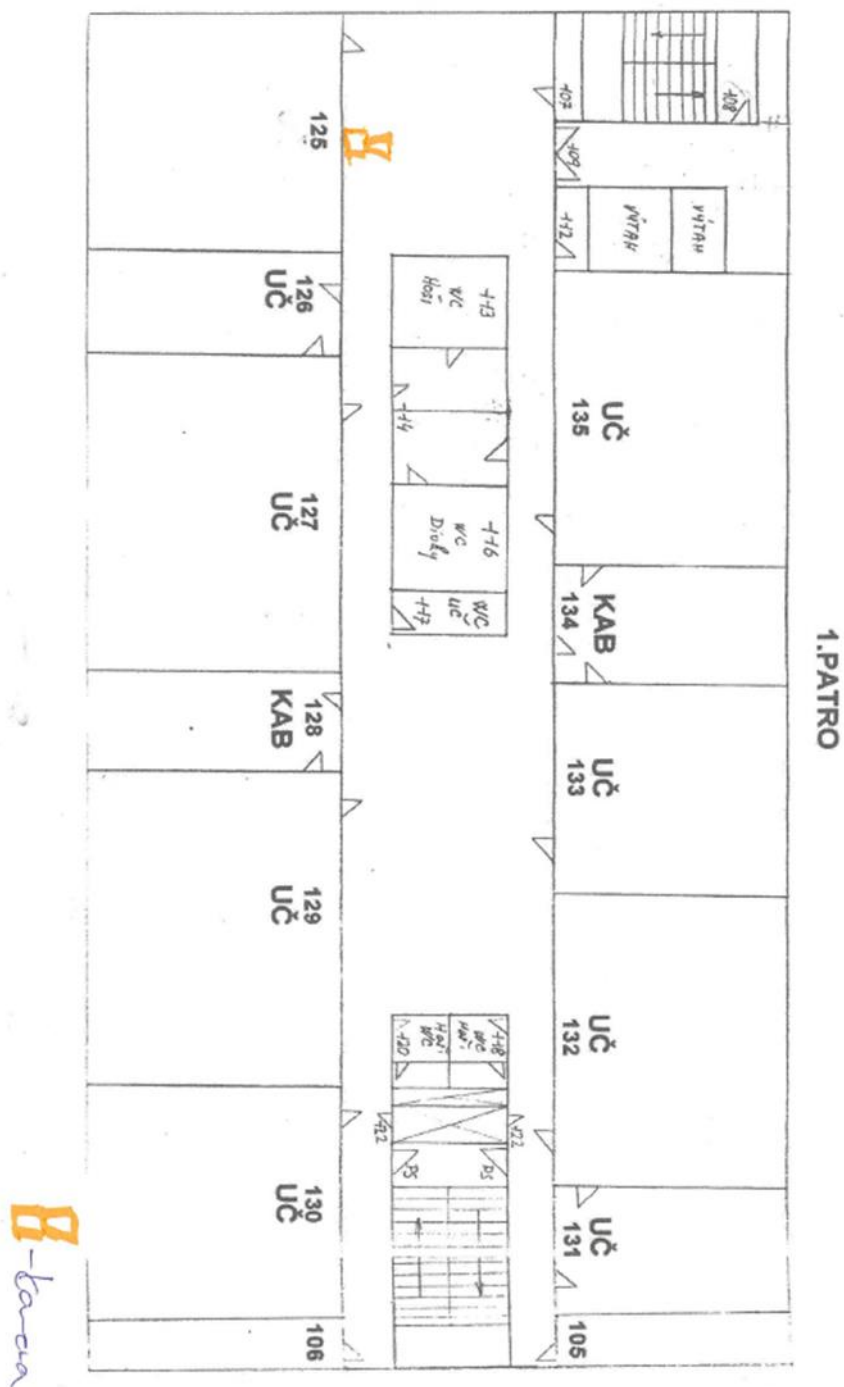
Příloha č. 2 – rozložení přízemí





# SMĚRNICE KE KAMEROVÉMU SYSTÉMU ŠKOLY

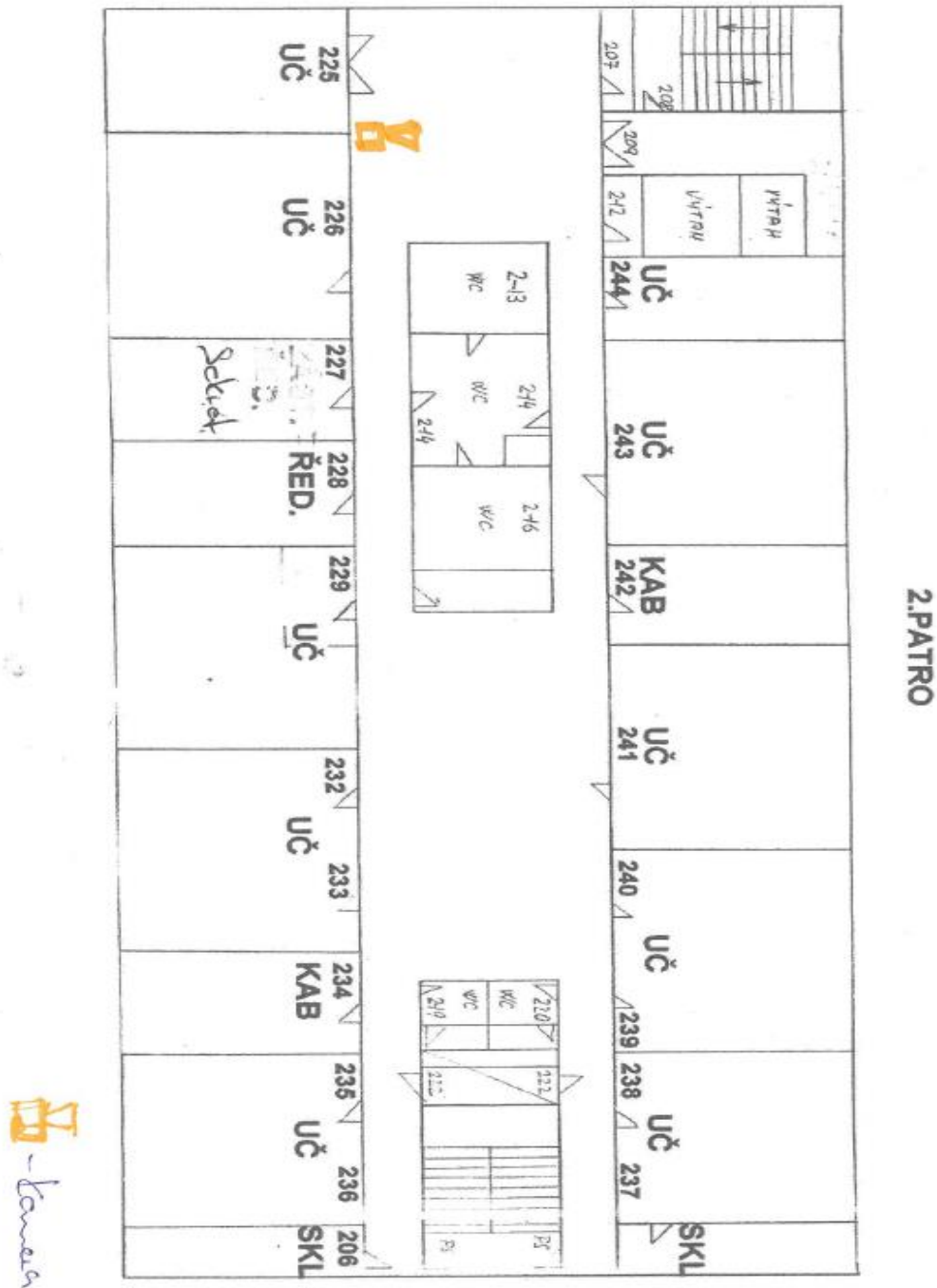
Příloha č. 2 – rozložení kamer 1. patro





# SMĚRNICE KE KAMEROVÉMU SYSTÉMU ŠKOLY

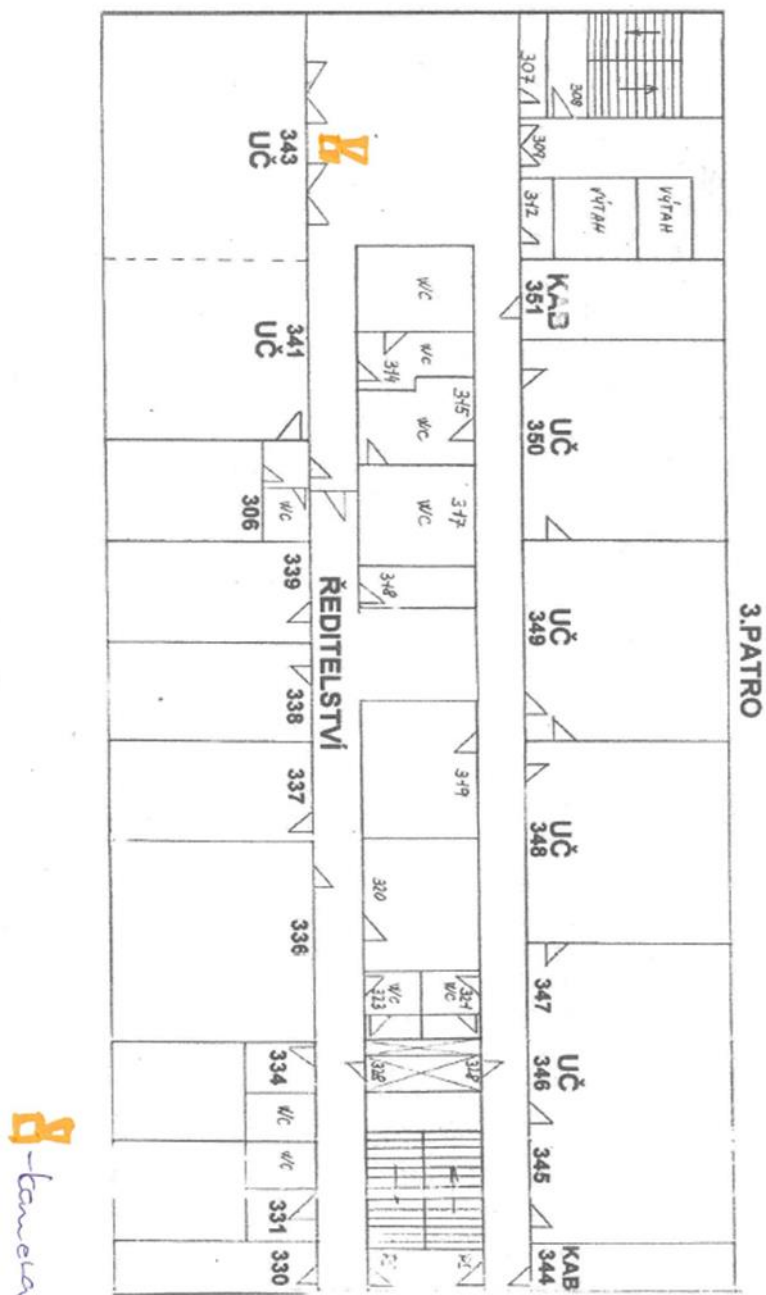
Příloha č. 2 – rozložení kamer 2. patro





# SMĚRNICE KE KAMEROVÉMU SYSTÉMU ŠKOLY

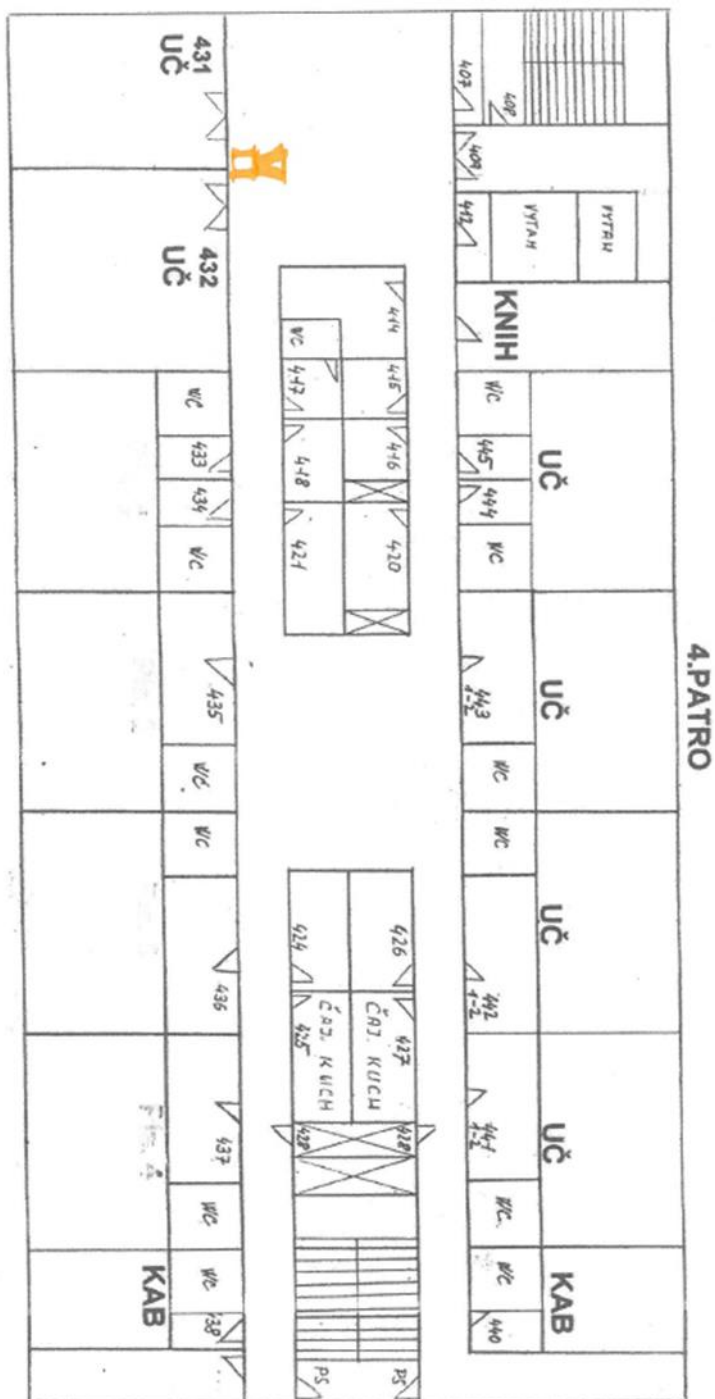
Příloha č. 2 – rozložení kamer 3. patro





# SMĚRNICE KE KAMEROVÉMU SYSTÉMU ŠKOLY

Příloha č. 2 – rozložení kamer 4. patro

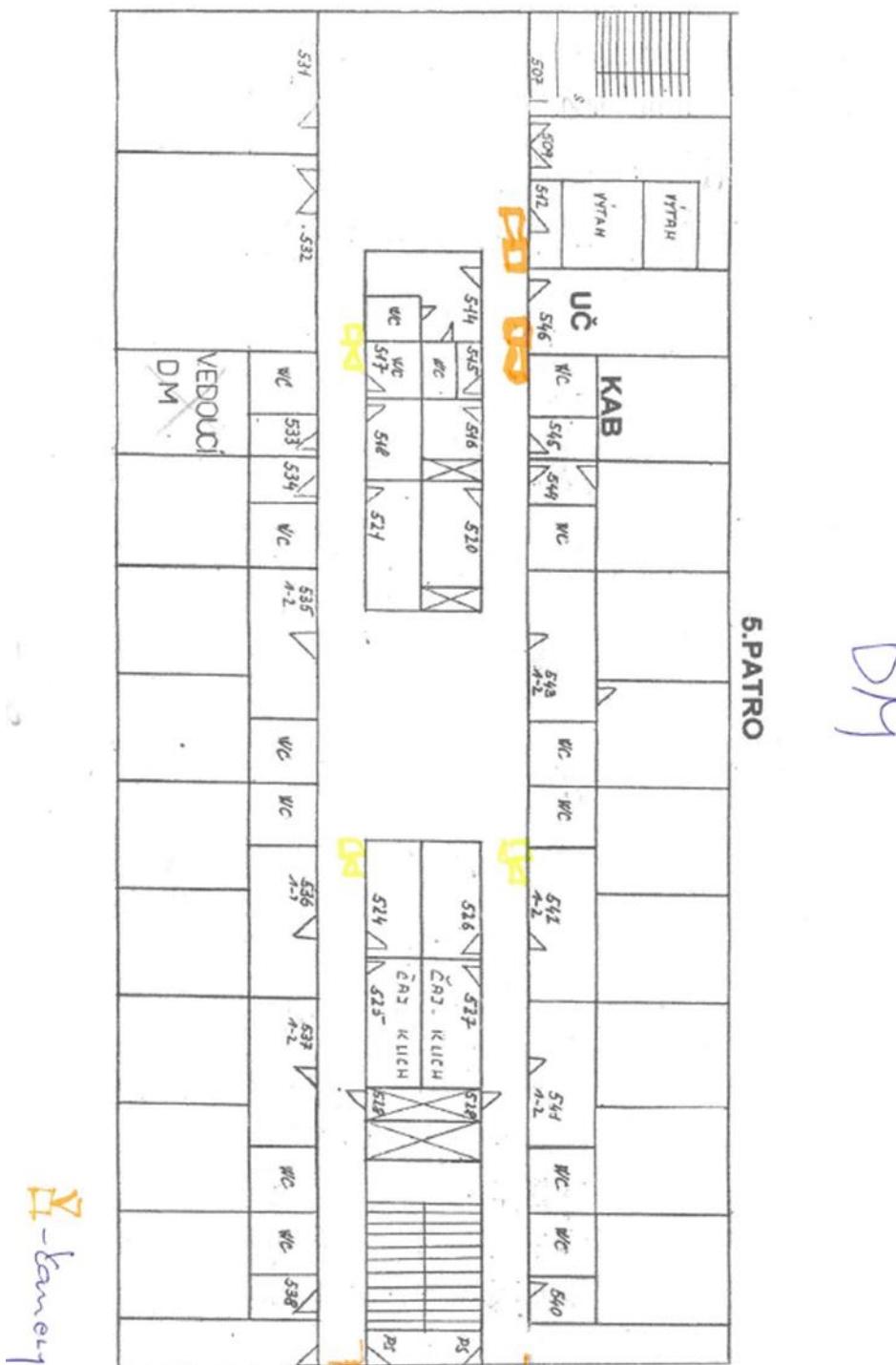


Z  
-  
dancu



# SMĚRNICE KE KAMEROVÉMU SYSTÉMU ŠKOLY

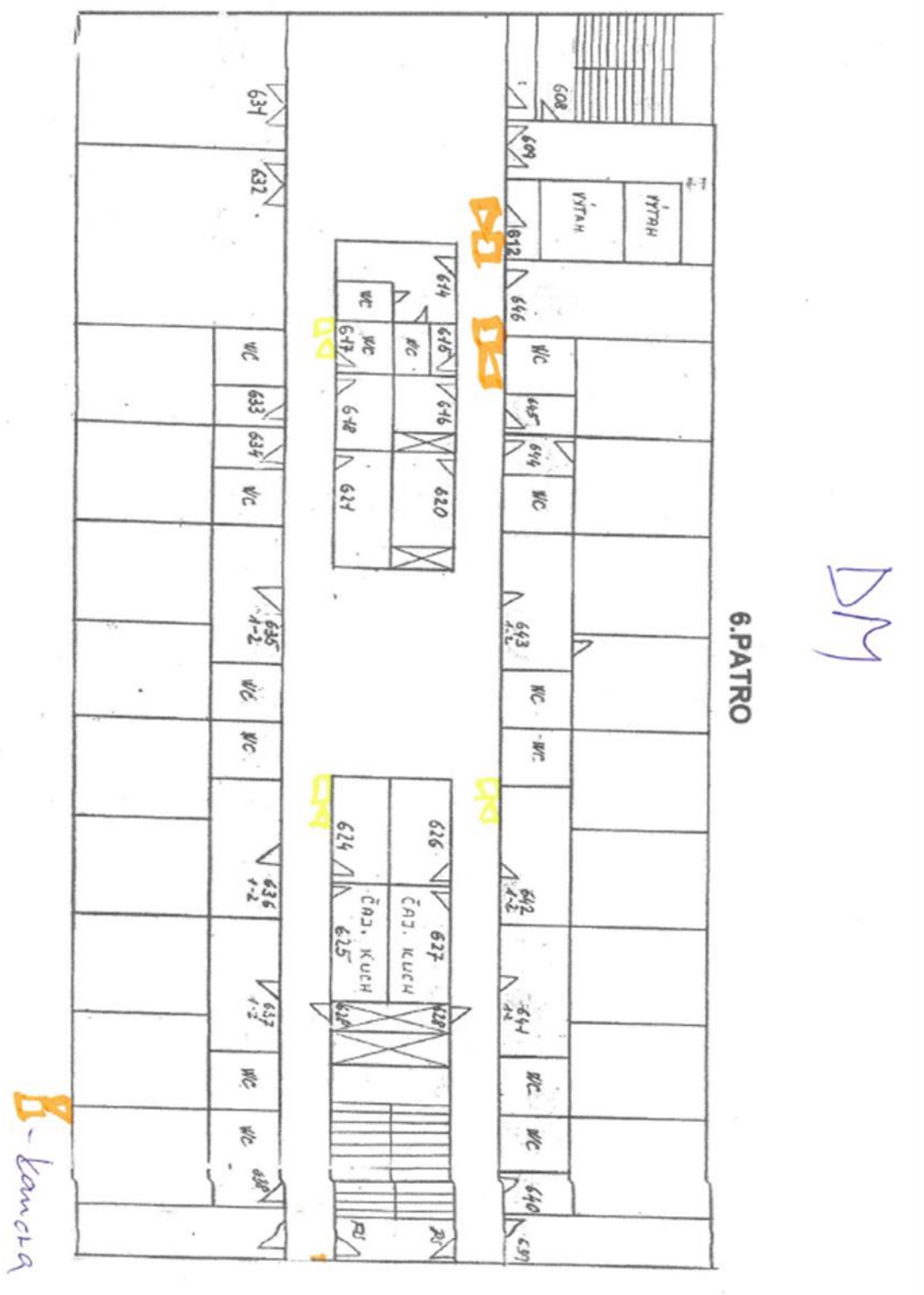
Příloha č. 2 – rozložení kamer 5. patro





# SMĚRNICE KE KAMEROVÉMU SYSTÉMU ŠKOLY

Příloha č. 2 – rozložení kamer 6. patro







# SMĚRNICE KE KAMEROVÉMU SYSTÉMU ŠKOLY

Příloha č. 2 – rozložení kamer 7. patro

